



OBČINA ORMOŽ

Ptujska cesta 6, 2270 Ormož

Telefon: 02 741 53 00, e-pošta: obcina.ormoz@ormoz.si,

<https://www.ormoz.si/>

OCENA OGROŽENOSTI ZARADI NESREČE ZRAKOPLOVA V OBČINI ORMOŽ (za potrebe zaščite in reševanja)

Verzija 1.0

	ORGAN	DATUM	PODPIS
IZDELAL	ŠTAB CIVILNE ZAŠČITE OBČINE ORMOŽ	2. 4. 2024	<hr/> Tonček Lisjak Namestnik poveljnika CZ Občine Ormož <hr/> Mateja Serec Višja svetovalka za pravne zadeve
SPREJEL	OBČINA ORMOŽ ŽUPAN		<hr/> Danijel Vrbnjak, mag. posl. ved Župan
SKRBNIK	OBČINA ORMOŽ		<hr/> Mateja Serec Višja svetovalka za pravne zadeve

Številka: 843-2/2010 01 29

Dne: 2. 4. 2024

Zgodovina dopolnitev, ažuriranj, sprememb »Ocene ogroženosti zaradi nesreče zrakoplova«

Nova verzija	Spremembe in dopolnitve, ki so bile izvedene v primerjavi s prejšnjo verzijo dokumenta

KAZALO VSEBINE

1. UVOD	4
1.1. Predstavitev občine Ormož	4
1.2. Naseljenost v občini Ormož	6
1.2.1 Prebivalstvo po naseljih	6
1.3. Podnebne in hidrološke značilnosti področja	7
1.4. Geografske lastnosti ozemlja	8
1.5. Komunalna infrastruktura	8
1.6. Zagotavljanje osnovnih potreb občanom	9
1.6.1 Zdravstvena oskrba	9
1.6.2 Javna gasilska služba	9
1.6.3 Veterinarska služba	9
1.6.4 Upravna enota Ormož	9
2. OCENA OGROŽENOSTI ZARADI NESREČE ZRAKOPLOVA	10
2.1 Splošno o letalskem prometu	10
2.2 Javna letališča	10
2.3 Mednarodna letališča	11
2.4 Vrste, oblike in značilnosti nesreče zrakoplova	11
2.5 Viri oziroma vzroki nastanka nesreče	12
2.6 Dejavniki, ki povečujejo verjetnost nastanka nesreče zrakoplova	12
2.6.1 Geografske značilnosti	12
2.6.2 Vremenske razmere	13
2.6.3 Prevoz nevarnega blaga	13
2.6.4 Potresna ogroženost	14
2.6.5 Terorizem in druge oblike množičnega nasilja	15
2.7 Verjetnost pojavljanja nesreče	15
2.8 Pogostost pojavljanja nesreče	15
2.9 Možen potek ter pričakovan obseg in območje nesreče	16
2.10 Verjetnost nastanka verižne nesreče	16
2.11 Preprečitev, ublažitev in zmanjšanje posledic nesreče zrakoplova	17
2.11.1 Ukrepi zaščite, reševanja in pomoči	17
2.11.2 Naloge zaščite, reševanja in pomoči	18
2.12 Razred ogroženosti občine Ormož zaradi nesreče zrakoplova	18

1. UVOD

Ocena ogroženosti zaradi nesreče zrakoplova, verzija 1.0, je izdelana za primer nesreče zrakoplova na območju občine Ormož.

Občina Ormož je oceno ogroženosti zaradi nesreče zrakoplova izdelala na podlagi Regijske ocene ogroženosti Podravske regije zaradi nesreče zrakoplova, verzija 2.0, št. 8421-23/2022-2 – DGZR z dne 6. 4. 2023. Ocena ogroženosti je izdelana na podlagi Zakona o varstvu pred naravnimi in drugimi nesrečami (Uradni list RS, št. 51/06 – uradno prečiščeno besedilo, 97/10, 21/18 – ZNOrg in 117/22), Zakona o letalstvu (Uradni list RS, št. 81/10 – uradno prečiščeno besedilo, 46/16, 47/19 in 18/23 – ZDU-1O), Navodila o pripravi ocen ogroženosti (Uradni list RS, št. 39/95) in Uredbe o vsebini in izdelavi načrtov zaščite in reševanja (Uradni list RS, št. 24/12, 78/16 in 26/19).

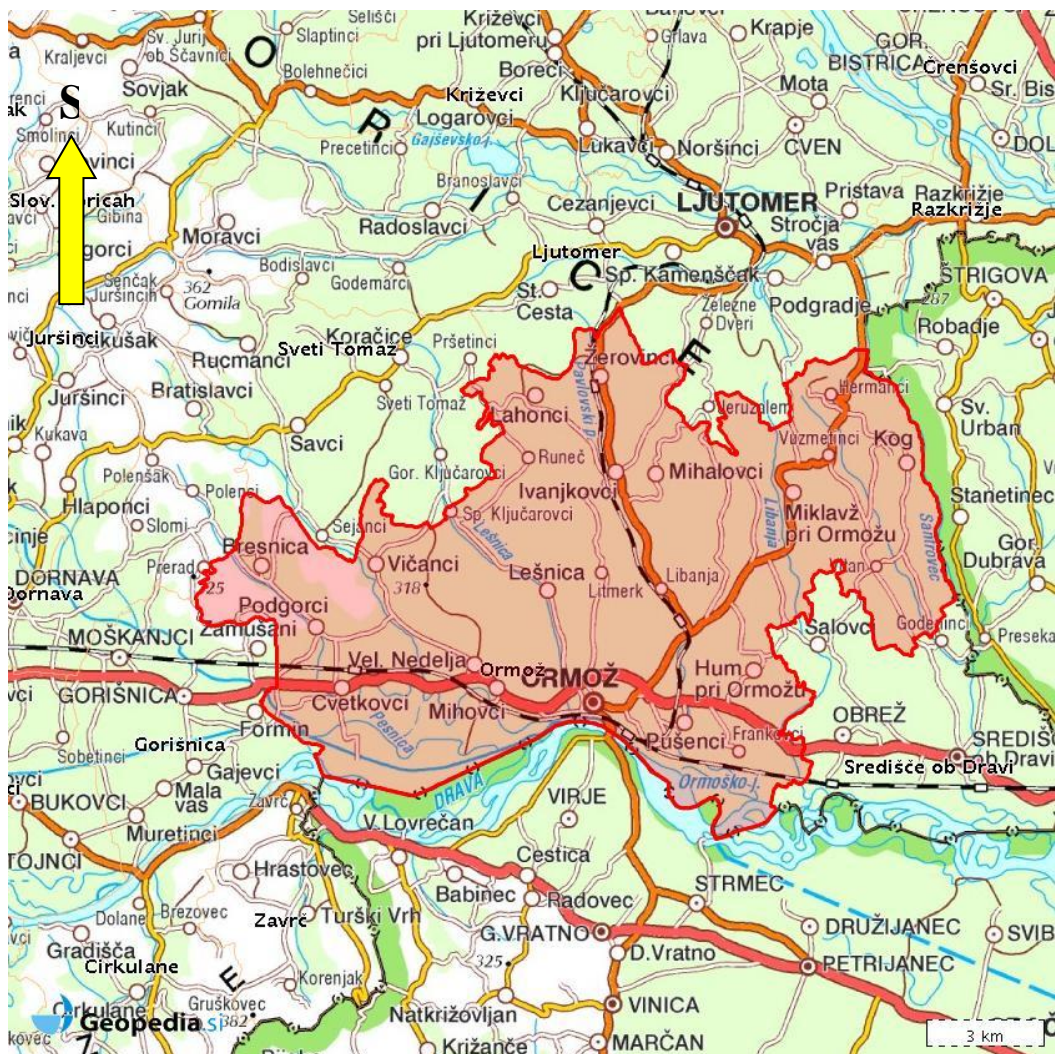
Občinska ocena ogroženosti zaradi nesreče zrakoplova je podlaga za izdelavo občinskega delnega načrta zaščite in reševanja zaradi nesreče zrakoplova.

Ocena ogroženosti obsega kakovostno in količinsko analizo dosegljivih in znanih parametrov za ocenjevanje naravnih in drugih danosti na območju občine Ormož, ki bi lahko bile vzrok ali pogojevale možnosti za nastanek in razvoj pojavov in procesov ki povzročijo nesreče ter analizo ogroženosti geografskih struktur, naselij, tehnoloških sistemov in drugih dobrin.

Ocena ogroženosti vsebuje poleg opisa značilnosti nevarnosti in prikaza pričakovanih posledic, še predlog preventivnih ukrepov za zaščito, predlog za ukrepe zaščite pred nevarnostmi ko je že prišlo do nesreče, osnovne usmeritve in metode reševanja in pomoči ter osnovne rešitve za odpravo posledic.

1.1. PREDSTAVITEV OBČINE ORMOŽ

Občina Ormož je del Prlekije, pokrajine med Muro in Dravo. Na jugu občina meji na sosednjo republiko Hrvaško. Na severu meji na občino Ljutomer. Na jugo-vzhodu na občino Središče ob Dravi. Na vzhodu na republiko Hrvaško. Na severu-zahodu na občino Sveti Tomaž in zahodu na občini Dornava in Gorišnica.



Območje občine Ormož

Vir podatkov: <http://www.geopedia.si/>

Pretežni del gospodarstva občine predstavljajo kmetijstvo (predvsem vinogradništvo, sadjarstvo in živinoreja). S številnimi sadovnjaki, vinogradi, kletmi, kulinariko, delom na vaseh, predvsem pa z ureditvijo cestne strukture, se odpirajo še večje razvojne možnosti, z domačimi in tujimi obiski pa turizem dobiva svoje mesto. Ena največjih turističnih znamenitosti je vinska turistična cesta, ki poteka po ormoških goricah. Ker na območju ormoških goric uspevajo in zorijo najzlahtnejša vina, je to območje povezano v sklop destinacije Jeruzalem Slovenija, kamor se pridružuje še Naravni rezervat Ormoške lagune ter rokavi stare struge reke Drave, ki ponujajo tudi številne možnosti pohodništva, kolesarjenja in konjenišva. V občini je vzpostavljena ekonomsko poslovna cona, ki omogoča gospodarski razvoj in vzpostavitev novih gospodarskih subjektov, med katerimi je potrebno omeniti proizvodnjo avtomobov podjetja Carthago d.o.o, ter ostalih manjših industrijskih družb z omejeno odgovornostjo, kakor tudi samostojnih podjetnikov, ki izvajajo različne dejavnosti. Trgovina je zadovoljivo razvita saj zagotavlja osnovne potrebe prebivalstva.

1.2. NASELJENOST V OBČINI ORMOŽ

V občini Ormož živi **11.912 prebivalcev** v **6** krajevnih skupnosti z **61** vasmi. Območje občine je na **141,5 km²** površine in ima **94,5** km meje. Glavno občinsko središče je mesto Ormož z 1986 prebivalci. V zadnjih desetih letih se je število prebivalcev zmanjšalo za cca 5 %, kar je povzročilo velike spremembe v strukturi prebivalstva - starejši prebivalci. (Priloga: KARTA območje občine Ormož)

1.2.1 Prebivalstvo po naseljih

NASELJE	PREBIVALCEV SKUPAJ	STRUKTURA		Gostota na km ²	Površina v km ²
		MOŠKIH	ŽENSK		
BRESNICA	267	134	133	59	4,5
CEROVEC Stanka Vraza	114	56	58	81	1,4
CVETKOVCI	440	224	216	79	5,6
DOBRAVA	131	67	64	50	2,6
DOBROVŠČAK	11	6	5	16	0,7
DRAKŠL	113	54	59	226	0,5
FRANKOVCI	160	80	80	34	4,7
GOMILA PRI KOGU	137	68	69	65	2,1
HAJNDL	124	65	59	155	0,8
HARDEK	271	134	137	246	1,1
HERMANCI	116	62	54	45	2,6
HUJBAR	35	19	16	88	0,4
HUM PRI ORMOŽU	302	160	142	79	3,8
IVANJKOVCI	233	128	105	106	2,2
JASTREBCI	144	74	70	80	1,8
KAJŽAR	131	62	69	146	0,9
KOG	243	139	104	90	2,7
KRČEVINA	65	39	26	23	2,8
LAČAVES	127	67	60	85	1,5
LAHONCI	316	160	156	79	4
LEŠNICA	198	109	89	41	4,8
LEŠNIŠKI VRH	36	18	18	72	0,5
LIBANJA	85	46	39	40	2,1
LITMERK	158	87	71	46	3,4
LOPERŠICE	182	100	82	65	2,8
LUNOVEC	27	14	13	90	0,3
MALI BREBROVNIK	122	59	63	51	2,4
MIHALOVCI	142	79	63	62	2,3
MIHOVCI PRI VELIKI NEDELJI	520	254	266	104	5
MIKLAVŽ PRI ORMOŽU	242	127	115	56	4,3
ORMOŽ	1986	920	1066	509	3,9

OSLUŠEVCI	209	102	107	91	2,3
PAVLOVCI	201	106	95	72	2,8
PAVLOVSKI VRH	138	74	64	92	1,5
PODGORCI	503	251	252	168	3
PRECLAVA	37	21	16	185	0,2
PUŠENCI	229	118	111	74	3,1
RITMERK	44	21	23	55	0,8
RUNEČ	142	77	65	118	1,2
SENEŠCI	228	118	110	104	2,2
SODINCI	279	144	135	96	2,9
SP. KLJUČAROVCI	121	65	56	37	3,3
STANOVNO	120	57	63	57	2,1
STREZETINA	58	32	26	64	0,9
STRJANCI	90	49	41	60	1,5
STRMEC PRI ORMOŽU	67	33	34	84	0,8
SVETINJE	45	23	22	75	0,6
ŠARDINJE	145	68	77	85	1,7
TRGOVIŠČE	220	122	98	37	5,9
TRSTENIK	36	18	18	180	0,2
VEL. BREBROVNIK	196	105	91	65	3
VEL. NEDELJA	247	118	129	154	1,6
VELIČANE	112	59	53	53	2,1
VIČANCI	268	130	138	72	3,7
VINSKI VRH	222	116	106	89	2,5
VITAN	98	49	49	41	2,4
VODRANCI	123	65	58	34	3,6
VUZMETINCI	152	82	70	72	2,1
ZASAVCI	59	30	29	66	0,9
ŽEROVINCI	258	129	129	78	3,3
ŽVAB	87	43	44	109	0,8
SKUPAJ	11.912	6036	5876	84	141,5

*Vir podatkov: WWW.STAT.SI
(stanje na 1.1.2023)*

1.3. PODNEBNE IN HIDROLOŠKE ZNAČILNOSTI PODROČJA

Občina leži v t.i. subpanonskem podnebnem pasu, za katerega so značilna dolga vroča poletja in kratke ostre zime. Temperature se razlikujejo med ravninskim in hribovitim predelom občine tako, da je povprečna letna temperatura v hribovitih predelih 10,1, v nižinskih predelih pa 9,1 stopinj Celzija. Temperatura hitro narašča v pozni pomladi, nakar sledi običajno dolga poletna vročina.

Padavin je zelo malo, saj jih pade povprečno le 970 mm na leto (povprečje 10-letnega obdobja med leti 2013 in 2023).

Sneg leži povprečno 20 dni, debelina snežne odeje pa je v povprečju 10 cm. Na leto je povprečno 13 dni z nevihtami, ki so povezane z močnimi vetrovi in verjetnostjo toče. Vetrovi pihajo skozi vse leto: južni v topli polovici leta, severni od oktobra do aprila in jugovzhodni veter od junija do avgusta. V letu je povprečno 145 jasnih dni.

1.4. GEOGRAFSKE LASTNOSTI OZEMLJA

Glede na reliefne, krajinske, naravne in ustvarjalne značilnosti se deli prostor občine na južni ravninski del (Ptujsko polje, Ormoške dobrave in Središko polje), za katerega so značilna strnjena naselja ob glavni prometni poti (Ptuj - Ormož - Središče ob Dravi) in severni del (Slovenske gorice) ob glavnih prometnih poteh (Ormož - Ljutomer in Ormož – Miklavž - Ljutomer), s slemenskimi naselji, razpršenimi vasmami in zaselki z redkejšo poseljenostjo. Razmerje med ravninskim in blago hribovitim predelom občine je 1 : 4. Med griči se razprostirajo ozke doline, ki potekajo v glavnem v smeri sever-jug.

Ravninski predel je delno poraščen z gozdovi listavcev. Pri prehodu iz ravninskega v gričevnati predel prevladujejo večji kompleksi mešanih gozdov. Zahodni gričevnati predel občine je predvsem pokrit z mešanimi gozdovi, v vzhodnem gričevnatem predelu pa prevladujejo vinogradi in sadovnjaki z gozdovi na severnih legah gričev. Najvišji vrh v občini je Litmerk (Kogel) s 330 m nadmorske višine, najnižja točka pa je v Frankovcih s 188 m nadmorske višine. Mesto Ormož je na 218 m nadmorske višine.

Na južnem delu občine (terasasto dvignjen svet in ravnina ob reki Dravi in Pesnici) so peščena tla, ki na mestih vsebujejo tudi rjavo glino, katere plasti pa ne presegajo dveh metrov. Tla severovzhodnega hribovitenga predela občine so sestavljena iz humusa in drobne peščene ilovice črno-rjave barve, ki je vodo-propustna. Tu so tudi manjša področja težke sivorjave ilovice (za vodo težko propustna) in kamenih skrilavcev. Vsa zemljišča so relativno dobro odporna proti trganju in imajo dobro nosilnost in odpornost.

1.5. KOMUNALNA INFRASTRUKTURA

Preko teritorija občine Ormož poteka železniška proga Pragersko - Ormož - Hodoš in Ormož – Središče ob Dravi. Cestni promet se odvija na glavni cesti Ptuj - Ormož - Središče ob Dravi in regionalni cesti Ormož - Miklavž - Ljutomer.

Prometna povezanost krajevnih centrov z občinskim središčem je dobra, saj je 101 km lokalnih cest v celoti asfaltiranih. Na območju občine je še 480 km krajevnih cest, ki pa so v pretežni meri že asfaltirane ostalo je še nekaj odsekov makadamskih cest. Glavne, regionalne in lokalne ceste vzdržujejo koncesionarji.

Komunalno podjetje Ormož opravlja storitve, kot so: oskrba naselij s pitno vodo, odvajanje odpadnih in padavinskih voda, zbiranje in odvoz odpadkov, vzdrževanje, rekonstrukcija in popravilo cest in ulic, cevovodov zunanjega vodovoda, kanalizacije in drugo.

V mestu Ormož je centralna pošta s sodobno telefonsko centralo. Manjše telefonske centrale so v vseh poštah krajevnih centrov. Območje občine je relativno dobro pokrito s telefonskim omrežjem. Za posredovanje informacij občanov je velikega pomena lokalna radijska postaja in kabelsko televizijski sistem. Za obveščanje o nevarnostih pa je pomemben tudi sistem za javno alarmiranje SITA, ki pokriva vse krajevne centre.

1.6. ZAGOTAVLJANJE OSNOVNIH POTREB OBČANOM

1.6.1 Zdravstvena oskrba

Osnovno zdravstveno dejavnost opravlja Javni zavod Zdravstveni dom Ormož. Zavod zagotavlja osnovno zdravstvo, specialistične ambulante, zobne ambulante, druge službe in Nujno medicinsko pomoč. Širša specialistična obdelava in hospitalizacija sta vezani na občino Ptuj in Maribor. Preskrba z zdravili poteka preko lekarne v Ormožu.

1.6.2 Javna gasilska služba

Požarno varnost na območju občine v obliki JGS izvaja 15 prostovoljnih gasilskih društev, ki se združujejo v GZ Ormož. Prostovoljna gasilska društva so zadovoljivo opremljena in kadrovsko popolnena. Vsako PGD ima v svoji sestavi operativno gasilsko enoto, ki je odgovorna za izvajanje JGS na določenem operativnem območju po potrebi pa nudi pomoč na območju celotne občine.

1.6.3 Veterinarska služba

Zaradi razvite živinoreje, proizvodnje mleka in večjih piščančjih farm, ter večjega števila kmetij, ki rabijo veterinarske storitve skrbi Veterinarska postaja Ormož d.o.o. za celotno območje občine.

1.6.4 Upravna enota Ormož

Upravna enota ORMOŽ ima sedež na Ptujski cesti 6, 2270 Ormož in pokriva teritorij 212,4 km² z 15.802 prebivalci. V upravno enoto so vključene tri občine in sicer Ormož, Središče ob Dravi in Sveti Tomaž.

Upravne in strokovne naloge na območju UE Ormož po funkcionalnem načelu samostojno opravljajo, in sicer:

a) izpostave ministrstev:

- Ministrstvo za obrambo, Uprava RS za zaščito in reševanje - Izpostava URSZR Ptuj;
- Ministrstvo za notranje zadeve - Policijska postaja Ormož;
- Finančna uprava Republike Slovenije, Finančni urad Ptuj - Pisarna Ormož;
- Geodetska uprava Republike Slovenije, Območna geodetska uprava Ptuj – Geodetska pisarna Ormož.

b) drugi organi:

- Center za socialno delo Spodnje Podravje – enota Ormož;
- Zavod za zdravstveno zavarovanje Slovenije, Območna enota Maribor - Izpostava Ormož;
- Zavod Republike Slovenije za zaposlovanje, Območna služba Ptuj - Urad za delo Ormož.

2. OCENA OGROŽENOSTI ZARADI NESREČE ZRAKOPLOVA

2.1 SPLOŠNO O LETALSKEM PROMETU

Zračni prostor Republike Slovenije, katerega del je tudi zračni prostor nad območjem občine Ormož, obsega zračni prostor nad kopnim ter obalnim morjem in notranjimi vodami, ki so pod suverenostjo Republike Slovenije. V zračnem prostoru obstajajo določena pravila, ki se jih morajo držati vsi zrakoplovi, ki vstopajo vanj ali letijo v njem. Ločimo kontroliran in nekontroliran zračni prostor. Nekontroliran zračni prostor sega od površine zemlje do višine, kjer se začne kontroliran zračni prostor. Ta višina je določena glede na vrsto reliefa. Navadno je kontroliran zračni prostor tisti, kjer je na voljo radarska pokritost in kjer zrakoplovi letijo po pravilih instrumentalnega letenja (IFR). Zračni prostor je razdeljen po standardih mednarodne organizacije ICAO.

Število preletov skozi slovenski zračni prostor vsako leto narašča in je preseglo število 1200 na dan. Zračni promet v Republiki Sloveniji je izrazito sezonske narave. To pomeni, da je v poletni sezoni za 50% več prometa kot v zimski sezoni. Pri razdelitvi prometa po dnevih v zadnjih treh letih, je tako v poletni kot zimski sezoni največji ob sobotah. Povprečno velja, da je največ prometa v času med 8.00 in 16.00 UTC, sicer pa se razlikuje glede na dan v tednu in glede na premikanje ure marca in oktobra. Maksimalno število preletov (IFR operacij) na dan v letu 2022 je bilo 1569.

Kontrola zračnega prometa Slovenije, d.o.o. (KZPS, d.o.o.), opravlja storitev kontrole letov zračnega prometa.

2.2 JAVNA LETALIŠČA

Letališča so lahko civilna, vojaška ali mešana. Med civilnimi letališči ločimo javna letališča in letališča za lastne potrebe. Letališča, ki so namenjena za mednarodni promet so mednarodna letališča. Na območju Republike Slovenije je evidentiranih 15 javnih letališč in štirje heliporti.

Na območju Podravske regije (Izpostave URSZR Ptuj) je evidentirano eno javno letališče in sicer Letališče Moškanjci Ptuj, ki sodi med infrastrukturne objekte lokalnega pomena. Letališče Moškanjci Ptuj s travnato vzletno pristajalno stezo v skupni dolžini 1.100 metrov, se nahaja v naselju Moškanjci in je od zahodne meje občine Ormož oddaljeno približno 5 km. Letališče obstaja že več kot 60 let. Možno je izvajanje jadralnega letenja, skokov s padalom, modelarstva, na letališču pa deluje tudi letalski servis. Imajo odlično letalsko šolo z EU certifikatom ter možnost motornega letenja z lastno floto letal. Z njo izvajajo vleke jadralnih letal, prevoz padalcev za skoke ter panoramske lete za domačine in obiskovalce v regiji.

2.3 MEDNARODNA LETALIŠČA

Javno – mednarodno Letališče Edvarda Rusjana Maribor je drugo največje slovensko letališče v Republiki Sloveniji. Nahaja se v občini Hoče-Slivnica in je od zahodne meje občine Ormož oddaljeno približno 38 km.

Na letališču pristajajo in vzletajo zrakoplovi, ki prevažajo do 200 potnikov in 30.000 kg tovora. Površina vzletno-pristajalne steze je asfaltna, dolžine 2.500 m in širine 45 m. Ob asfaltu je tudi travnata vzletno pristajalna steza v velikosti 1.200 m x 60 m, ki je namenjena za športne aktivnosti.

Na območju Podravske regije (Izpostave URSZR Ptuj in Maribor) in občin se razprostira nadzorovana cona (CTR). Nadzorovana cona letališča Edvarda Rusjana Maribor obsega območje v velikosti 606 km², na območju le-te pa se nahaja 19 občin v Podravju (12 občin Izpostave URSZR Maribor in 7 občin Izpostave URSZR Ptuj). Občina Ormož se ne nahaja na območju nadzorovane cone (CTR) letališča Edvarda Rusjana Maribor.

Na Letališču Edvarda Rusjana Maribor, lahko v primeru nesreče zrakoplova, glede na velikost zrakoplovov, ki pristajajo in vzletajo, pričakujemo nesreče večjega obsega.

Tveganje, da pride do nesreče zrakoplova na Letališču Edvarda Rusjana Maribor je vseskozi prisotno, vendar je verjetnost takega dogodka majhna.

Možni razlogi za nastanek nesreče zrakoplova na Letališču Edvarda Rusjana Maribor so:

- človeški faktor (napaka pilota, kontrolorja letenja, serviserja zrakoplova),
- tehnični vzroki (napaka na delovanju motorja, konstrukcijska okvara zrakoplova),
- vremenske razmere in drugi vzroki (neugodne vremenske razmere, nesreče pri prevozu nevarnega blaga, požar),
- razne oblike nezakonitega vmešavanja (teroristični napadi, sabotaže, ugrabitve).

2.4 VRSTE, OBLIKE IN ZNAČILNOSTI NESREČE ZRAKOPLOVA

Nesreča zrakoplova je nesreča v zračnem prometu in spada po Zakonu o varstvu pred naravnimi in drugimi nesrečami med druge nesreče. To je nesreča, ki jo v večji meri povzroči človek s svojo dejavnostjo in ravnanjem, lahko pa nastane tudi zaradi vpliva naravne nesreče.

Za nesrečo zrakoplova je značilno, da:

- se običajno zgodi brez opozorila, nenadno in nepričakovano,
- so pogosto žrtve nesreče vsi potniki in člani posadke,
- se lahko pripeti na krajih, ki niso takoj ali zlahka dostopni,
- so lahko žrtve tudi prebivalci, če zrakoplov pade na naseljeno območje,
- drugo.

Nesreče zrakoplova lahko delimo na:

- **vrsto zrakoplova:** nesreča potniškega, tovornega ali vojaškega zrakoplova,
- **kraj nesreče:**
 - nesreča zrakoplova na naseljeno območje,
 - nesreča zrakoplova na težko dostopnem terenu,
 - nesreča zrakoplova na vodnih površinah,
 - nesreča zrakoplova na območju letališča,
 - drugo,
- **posledice nesreče:**
 - žrtve,
 - uničena ali poškodovana infrastruktura, stavbe in kulturna dediščina,
 - vpliv na okolje,
 - možnosti verižnih nesreč.

2.5 VIRI OZIROMA VZROKI NASTANKA NESREČE

Glavni vzroki nesreč zrakoplovov so predvsem:

- tehnični in drugi vzroki (napaka motorja ali konstrukcije zrakoplova, izguba nadzora nad zrakoplovom, napaka kontrole zračnega prometa, človeški in drugi dejavniki),
- naravne in druge nesreče (neugodne vremenske razmere, požar, nesreče pri prevozu nevarnega blaga, potres) in
- teroristični napadi in druge oblike nasilja.

2.6 DEJAVNIKI, KI POVEČUJEJO VERJETNOST NASTANKA NESREČE ZRAKOPLOVA

2.6.1 Geografske značilnosti

Občina Ormož leži na severovzhodu Slovenije. Zanja je značilna velika reliefna pestrost.

Naravnogeografsko podobo Podravske regije zaznamujejo gričevje na severovzhodu, subalpsko gozdnato hribovje na zahodu ter Dravsko in Ptujsko polje ob reki Dravi. Regija izkorišča vodno bogastvo za pridobivanje električne energije (veriga HE na Dravi) in rodovitno prst za kmetijsko dejavnost. Površine kmetijskih zemljišč v uporabi so največje v Sloveniji.

Območje po geografskih značilnostih, kakor tudi po značaju površja, pripada območju Panonske kotline.

Letališče Edvarda Rusjana Maribor leži 8 km južno od mesta Maribor v kraju Slivnica. Zahodno od letališča se dvigujejo obronki Pohorja do nadmorske višine 1.500 m in obmejnega Kozjaka, ki ju razdvaja Dravska dolina. Vzhodno se raztezajo nižji griči Slovenskih gor, južno pa vasi in kmetijske površine Dravskega polja.

2.6.2 Vremenske razmere

Med pomembnejšimi vzroki za nesrečo zrakoplova so neugodne vremenske razmere, med katere prištevamo predvsem nevihtno neurje, močne vetrove, močno sneženje in gosto meglo.

Med močno nevihto in neurje sodijo nalivi, nevihtni piš in toča. Nevihtna aktivnost iz leto v leto spremenljiva. Občasno se pojavljajo tudi nevihte s točo. Nevihtni piš je zelo nevaren za zračni promet, saj se pod bazo nevihtnega oblaka zrak izrazito spušča in če pristajajoči zrakoplov zaide v tak spuščajoči se veter, lahko zaradi hitre izgube višine trešči na tla. Vetrovi ob nevihtah so zelo turbulentni, hitrost pa se jim naglo spreminja. Toča nastaja izključno v spomladansko-poletnem času, pogosto pa je povezana s pojavom nevihtnega piša. Med neugodne vremenske razmere štejemo tudi močne zaledenitve, ki se pojavijo pri nižjih temperaturah. Število dni z nevihtami je v Podravski regiji v evropskem merilu zelo veliko, vendar je nevihtna aktivnost iz leta v leto zelo spremenljiva.

V Podravski regiji so vetrovi večinoma šibki, saj splošnim zahodnim vetrovom zapirajo pot Alpe. Hitrost vetrov narašča z višino, močnejši vetrovi pa se pojavljajo tam, kjer se zrak steka ali pada po pobočjih. Močnejši vetrovi pri tleh so predvsem jugo, burja, karavanški fen ter nevihtni piš. Veter lahko doseže orkansko hitrost.

Sneženje je pozimi reden pojav, občasno pa so količine novozapadlega snega tolikšne, da lahko ohromijo letalski promet Letališču Edvarda Rusjana Maribor.

Megla je lahko huda ovira predvsem pri pristajanju in vzletanju zrakoplovov, predvsem na pomanjkljivo navigacijsko opremljenih letališčih in zrakoplovih. Navigacijska sredstva na Letališču Edvarda Rusjana Maribor dovoljujejo pristajanje in vzletanje v zelo gosti megli. Pogostejša je v jesenskem in zimskem obdobju ter zgodaj spomladi, to je od oktobra do aprila.

Med neugodne vremenske razmere štejemo tudi močne zaledenitve v podhlajenih oblakih, močno turbulenco oziroma vetrovno striženje pri tleh.

Za varen zračni promet zrakoplovov je potrebna stalna obveščenost pilotov in kontrola o vremenskih razmerah. Za spremljanje in obveščanje o meteoroloških pojavih je pristojen Urad za meteorologijo, ARSO.

2.6.3 Prevoz nevarnega blaga

Prevoz nevarnega blaga v zračnem prometu je prepovedan razen, če se opravlja z letalskimi predpisi, ki veljajo v Republiki Sloveniji in z mednarodnimi standardi in priporočenimi praksami ter tehničnimi navodili, ki jih izdaja Mednarodna organizacija civilnega letalstva (ICAO).

Prevoz nevarnega blaga v letalskem prometu mora biti usklajen tako z dokumenti ICAO kot tudi z dokumenti Mednarodnega združenja letalskih prevoznikov (IATA).

Nevarno blago je razdeljeno v tri kategorije:

- snovi, ki so dovoljene za prevoz z zrakoplovi,

- snovi, za katere so potrebna posebna dovoljenja in
- snovi, ki so izključene iz prevoza zrakoplova.

Letalski prevoznik je skladno z določbami predpisov, mednarodnih standardov in priporočenih praks, dolžan usposablјati letalsko osebje s področja prevoza nevarnega blaga.

Letalski prevoznik, ki dejansko izvaja prevoz nevarnega blaga mora imeti to dejavnost opredeljeno v svojem Operativnem priročniku, izdelana pa morata biti:

- Program usposablјanja s področja prevoza nevarnega blaga ter
- Navodila za ukrepanje ob nesreči zrakoplova pri prevozu nevarnega blaga.

Za prevoz nevarnega blaga je potrebno dovoljenje pristojnih organov Ministrstva za infrastrukturo in prostor (MZIP). S podatki o nevarnem blagu razpolagajo letalski prevozniki, ki izvajajo letenje v Republiki Sloveniji, ali iz nje oziroma prelete preko slovenskega zračnega prostora. Če pride do nesreče zrakoplova, ki prevaža nevarno blago in ga prevoznik ne more pobrati, odstraniti, dati na določen prostor ali kako drugače nevtralizirati, mora poklicati organizacijo, ki je pooblašena za reševanje z nevarnim blagom, da to stori na stroške prevoznika.

Z zrakoplovom je prepovedan prevoz predmetov in snovi, ki so v tehničnih navodilih označeni kot prepovedani za prevoz v normalnih okoliščinah in okuženih živih živali razen izjem. Vojaške oborožitve in minsko eksplozivnih sredstev se ne sme prevažati po zraku, razen s posebnim dovoljenjem pristojnih organov in v skladu s predpisi, ki urejajo prevoz nevarnega blaga. Kadar je to potrebno in v interesu javnega reda in varnosti, lahko vlada prepove tudi prevažanje drugega posebnega blaga.

Pri prevozu radioaktivnih snovi veljajo posebni varnostni ukrepi in ker se prepelje zelo majhne količine teh snovi z zrakoplovi, je verjetnost nesreče pri prevozu teh snovi in resna ogroženost zdravja udeležencev nesreče, reševalnih enot in prebivalstva v okolici, zelo majhna. Pri tem bi bilo ogroženih nekaj ljudi oziroma bi morali za daljši čas omejiti dostop na območje, če ga ne bi bilo možno dekontaminirati. Površina takšnega območja bi znašala nekaj 100 m², v najslabšem primeru nekaj 1.000 m².

Občina Ormož ne razpolaga z ažurnimi podatki o vrsti in količini nevarnih snovi, ki se prevažajo v zračnem prometu preko območja občine Ormož.

2.6.4 Potresna ogroženost

Ker spada Podravska regija po številu in moči potresov med aktivnejša območja, lahko potres v določeni meri ogrozi tudi letalski promet zaradi poškodbe letališke infrastrukture. Letališče Edvarda Rusjana Maribor leži na območju VII. stopnje po EMS.

V primeru takega potresa lahko pričakujemo poškodbe ali porušitev objektov na letališču in letališke infrastrukture, kar lahko povzroči nesrečo zrakoplova.

2.6.5 Terorizem in druge oblike množičnega nasilja

Zadnji dejavnik, ki povečuje verjetnost nastanka nesreče zrakoplova je terorizem, predvsem ugrabljanje zrakoplova. Za to je zelo pomembna dejavnost vsakega letališča njegovo varovanje. Varovanje mora biti tako organizirano, da je možnost ugrabitev izključena na minimum. To ni odvisno samo od sodobne varovalne opreme, ampak tudi od usposobljenosti in budnosti varnostne službe in policije, ki skupaj na letališču skrbita za izvajanje varnostnega programa. Varnostni program je temelj za preprečevanje nelegalnih vstopov tretjih oseb v postopke sprejema in odprave letal ter potnikov.

Letališča morajo imeti izdelan integralni načrt varnostnega sistema, ki temelji na izdelavi varnostnih dokumentov, usposabljanju zaposlenih, logističnih postopkih in izvajanju stalnih vaj zaposlenih.

2.7 VERJETNOST POJAVLJANJA NESREČE

Glede na število prevoženih kilometrov je verjetnost, da bo potnik umrl v nesreči zrakoplova stokrat manjša od verjetnosti, da ga bo smrt doletela v avtomobilu. Zato lahko rečemo, da so zrakoplovi eno od najvarnejših prevoznih sredstev.

Večina nesreč zrakoplovov, kar 85%, se zgodi na letališčih ali v njihovi neposredni bližini, predvsem pri vzletanju in pristajanju, zato so v Podravski regiji najbolj ogroženi tisti prebivalci, ki živijo na območju nadzorovanih con (CTR) mednarodnega letališča Edvarda Rusjana Maribor. Poleg tega je na območju CRT mednarodnega Letališča Edvarda Rusjana Maribor, glede na slovensko povprečje, tu gostota prebivalcev večja.

Zaradi številnih zračnih poti preko slovenskega zračnega prostora lahko na celotnem ozemlju Republike Slovenije pričakujemo tako nesreče zrakoplovov manjšega kot tudi večjega obsega. Poleg tega v zračnem prostoru Republike Slovenije in na njenem ozemlju ne moremo izključiti velikih nesreč zrakoplovov, v katerih bi bila udeležena dva velika zrakoplova. V takih primerih bi lahko bilo prizadetih okrog 800 oseb na krovu zrakoplova in večje območje na zemlji.

Tudi druga letališča in večja registrirana vzletišča, na katerih vzletajo in pristajajo manjši športni zrakoplovi, lahko pomenijo možno potencialno nevarnost za nesrečo zrakoplovov, predvsem manjšega obsega.

Zaradi povečanja pogostosti ekstremnih vremenskih dogodkov zaradi podnebnih sprememb se lahko verjetnost pojavlja nesreč zrakoplovov poveča.

2.8 POGOSTOST POJAVLJANJA NESREČE

Letalske nesreče se po svetu nenehno dogajajo. Kljub temu letalski promet glede na število prepeljanih potnikov velja za enega najbolj varnih prometnih sistemov.

Večjih nesreč v Republiki Sloveniji, ter tako na območju občine Ormož v zadnjih 20 letih ni bilo. Zadnja nesreča s katastrofalnimi posledicami se je zgodila 1. septembra

1966, ko je letalo britanske družbe Britania Airways strmoglavilo v gozd pred letališčem Jožeta Pučnika Ljubljana, ker je posadka zrakoplova pozabila naravnati altimeter. Umrlo je 98 potnikov in članov posadke od skupaj 117 oseb na krovu. Večina nesreč, ki se pripetijo na območju Podravske regije so nesreče manjšega obsega med katere sodijo predvsem nesreče zmajarjev, padalcev, jadralnih padalcev, ultralahkih letal in balonov.

2.9 MOŽEN POTEK TER PRIČAKOVAN OBSEG IN OBMOČJE NESREČE

Za nesrečo zrakoplova je značilno, da:

- se običajno zgodi brez opozorila, nenadno in nepričakovano,
- so pogosto žrtve nesreče vsi potniki in člani posadke,
- se lahko pripeti na krajih, ki niso takoj ali zlahka dostopni in
- so lahko žrtve tudi prebivalci, če zrakoplov pade na naseljeno območje.

Na območju Podravske regije je mednarodno Letališče Edvarda Rusjana Maribor, okrog katerega se razprostira CTR, znotraj katerega je največ možnosti, da pride do nesreče zrakoplova. Nadzorovana cona letališča Edvarda Rusjana Maribor obsega območje v velikosti 606 km², na območju le-te pa se nahaja 19 občin v Podravju (12 občin Izpostave URSZR Maribor in 7 občin Izpostave URSZR Ptuj). Občina Ormož se ne nahaja na območju nadzorovane cone (CTR) letališča Edvarda Rusjana Maribor.

Ker je za Podravsko regijo značilna velika reliefna pestrost, to zagotovo pomeni oviro pri iskanju in reševanju zrakoplova ob nesreči zunaj letališča. Poleg tega je na območju CTR mednarodnega Letališča Edvarda Rusjana Maribor, glede na slovensko povprečje, tu gostota prebivalcev večja. Možne žrtve nesreč zrakoplovov niso samo potniki zrakoplovov in posadka, ampak tudi ljudje in živali, na območju, kjer pride do nesreče zrakoplova. Posledice nesreče, neposredne in posredne prizadenejo tudi svojce žrtev, člane reševalnih enot, kulturno dediščino, premoženje, okolje, infrastrukturo in podobno.

2.10 VERJETNOST NASTANKA VERIŽNE NESREČE

Ob nesrečah zrakoplovov lahko pričakujemo večje število poškodovanih in tudi veliko število smrtnih žrtev.

Število smrtnih žrtev se lahko poveča tudi zaradi možnih različnih verižnih nesreč, kot so:

- nesreča zrakoplova na naseljeno območje, ki lahko povzroči požare ali eksplozije ter tako ogrozi življenje ljudi in živali, poškodbe ali uničenje infrastrukture in kulturne dediščine ter
- nesreča zrakoplova z nevarnim blagom, ki lahko povzroči nenadzorovano uhajanje ali odtekanje nevarnega blaga v okolje in s tem nastanek požara ali eksplozije.

2.11 PREPREČITEV, UBLAŽITEV IN ZMANJŠANJE POSLEDIC NESREČE ZRAKOPLOVA

Članstvo RS v mednarodnih in drugih organizacijah (Evropski uniji (EU), Mednarodni organizaciji civilnega letalstva (ICAO), Evropski konferenci civilnega letalstva (ECAC), Evropski organizaciji za varnost zračne plovbe (EUROCONTROL) in Organizaciji severnoatlantske pogodbe (NATO)), nalaga RS, da upošteva letalske standarde, priporočila in usmeritve, pa tudi zahteve in priporočila v prometni politiki.

V civilnem letalstvu je pomembna dejavnost varovanje, ki se odraža na področju letališč, letalskih prevoznikov in drugih. Varovanje zahteva izvajanje številnih ukrepov z namenom preprečevanja dejanj nezakonitega vmešavanja.

Temelj za izvajanje potrebnih ukrepov preprečevanja dejanj nezakonitega vmešavanja je izdelava varnostnih programov (letališki varnostni program, varnostni program letalskega prevoznika, varnostni program drugih subjektov).

Letališča imajo izdelan integralni načrt varnostnega sistema, ki temelji na izdelavi varnostnih dokumentov, usposabljanju zaposlenih, logističnih postopkih in izvajanju stalnih vaj zaposlenih. Na letališču izvaja naloge varovanja policija, varnostna služba in drugi subjekti, ki so določeni z varnostnim programom. Naloge varovanja lahko izvaja tudi policija na krovu zrakoplova.

Osebna in vzajemna zaščita obsega vse ukrepe, ki jih preživeli potniki in ogroženi prebivalci izvajajo za preprečevanje in ublažitev posledic nesreče zrakoplova za njihovo zdravje in življenje, ter varnost njihovega premoženja. Z ukrepi, ki jih morajo izvesti potniki ob nesreči zrakoplova za zavarovanje svojih življenj in imetja (požar na zrakoplovu in podobno) je dolžan potnike seznaniti prevoznik.

Kadar je zaradi posledic nesreče zrakoplova ogroženo življenje ljudi in živali, poskrbi za organiziranje, razvijanje in usmerjanje osebne in vzajemne zaščite občina Žirovnica v sodelovanju s prevoznikom.

2. 11. 1 Ukrepi zaščite, reševanja in pomoči

Od zaščitnih ukrepov se ob nesreči zrakoplova izvajajo naslednji ukrepi:

- prostorski, urbanistični, gradbeni in drugi tehnični ukrepi,
- RKB zaščita,
- evakuacija,
- sprejem in oskrba ogroženih prebivalcev in
- zaščita kulturne dediščine.

Prostorski, urbanistični, gradbeni in drugi tehnični ukrepi

Ob nesreči zrakoplova večjega obsega na gosto naseljenem območju, bi bilo potrebno rušenje neuporabnih objektov ter odstranjevanje ruševin, da se zmanjšajo škodljivi vplivi nesreče ter, da se lažje omogoči izvajanje drugih ukrepov in nalog ZRP.

Radiološka, kemična in biološka zaščita

V primeru nesreče zrakoplova obstaja nevarnost, da zaradi poškodbe zrakoplova, ki prevaža nevarno snov, lahko pride do nenadzorovanega uhajanja teh snovi v okolje. Zato je treba na celotnem prizadetem območju poostri nadzor nad nevarnim blagom in ravnanje z njim.

Evakuacija

Če bi ob nesreči zrakoplova prišlo do večjega požara oziroma do nenadzorovanega uhajanja nevarnega blaga v okolje in bi to ogrožalo življenje in zdravje ljudi in živali, bi bilo potrebno izvesti evakuacijo.

Sprejem in namestitvev ogroženih ljudi

Prebivalcem, ki so zaradi nesreče zrakoplova ostali brez doma ter sredstev za preživetje in, ki so zaradi ogroženosti zadržujejo zunaj svojega prebivališča se zagotovi namestitvev in nujna oskrba.

Zaščita kulturne dediščine

Ukrep obsega priprave in izvajanje ukrepov za zmanjšanje nevarnosti ter preprečevanje škodljivih vplivov nesreče zrakoplova na kulturno dediščino.

2.11.2 Naloge zaščite, reševanja in pomoči

Od nalog zaščite, reševanja in pomoči se ob nesreči zrakoplova izvajajo naslednje:

- iskanje pogrešanega zrakoplova in oseb,
- gašenje in reševanje ob požarih,
- prva pomoč in nujna medicinska pomoč,
- reševanje iz ruševin,
- reševanje na vodi in iz vode,
- pomoč ogroženim in prizadetim svojcem oziroma prebivalcem in
- zagotavljanje osnovnih pogojev za življenje.

2.12 RAZRED OGROŽENOSTI OBČINE ORMOŽ ZARADI NESREČE ZRAKOPLOVA

V Republiki Sloveniji so najbolj ogroženi tisti prebivalci, ki živijo na območju CTR mednarodnih letališč. Občina Ormož se ne nahaja na območju nadzorovane cone (CTR) letališča Edvarda Rusjana Maribor.

Občine in izpostava URSZR Ptuj so uvrščene v razrede ogroženosti ob upoštevanju CTR letališč.

Kriteriji za točkovanje območja mednarodnega letališča po občinah

1 točka	2 točki	3 točke	4 točke	5 točk
-	-	Območje občine izven območja CTR letališča	-	Območje CTR letališč

Tabela št. 1

Kriteriji za točkovanje območja mednarodnega letališča po občinah

Razred ogroženosti	Točke iz tabele 1	Stopnja ogroženosti
1	-	zelo majhna
2	-	majhna
3	3	srednja
4	-	velika
5	5	zelo velika

Tabela št. 2

Stopnja ogroženosti za občino Ormož:

Občina	Površina v km ²	Število ljudi	Gostota poseljenosti	Razred ogroženosti
Ormož	141,5	11.912	84	3

Zaradi številnih zračnih poti preko slovenskega zračnega prostora lahko tako na celotnem ozemlju RS kot na območju občine Ormož pričakujemo tako nesreče zrakoplovov manjšega kot tudi večjega obsega, vendar je verjetnost, da do take nesreče pride majhna, zato je občina Ormož uvrščena v tretji razred ogroženosti oz. srednjo stopnjo ogroženosti. Iz tega razloga mora občina Ormož na podlagi ocene ogroženosti Podravske regije zaradi nesreče zrakoplova izdelati del načrta zaščite in reševanja oziroma dokument, v katerem bo predvidela način obveščanja ter razdelala izvajanje zaščitnih ukrepov in nalog ZRP v primeru nesreče zrakoplova.